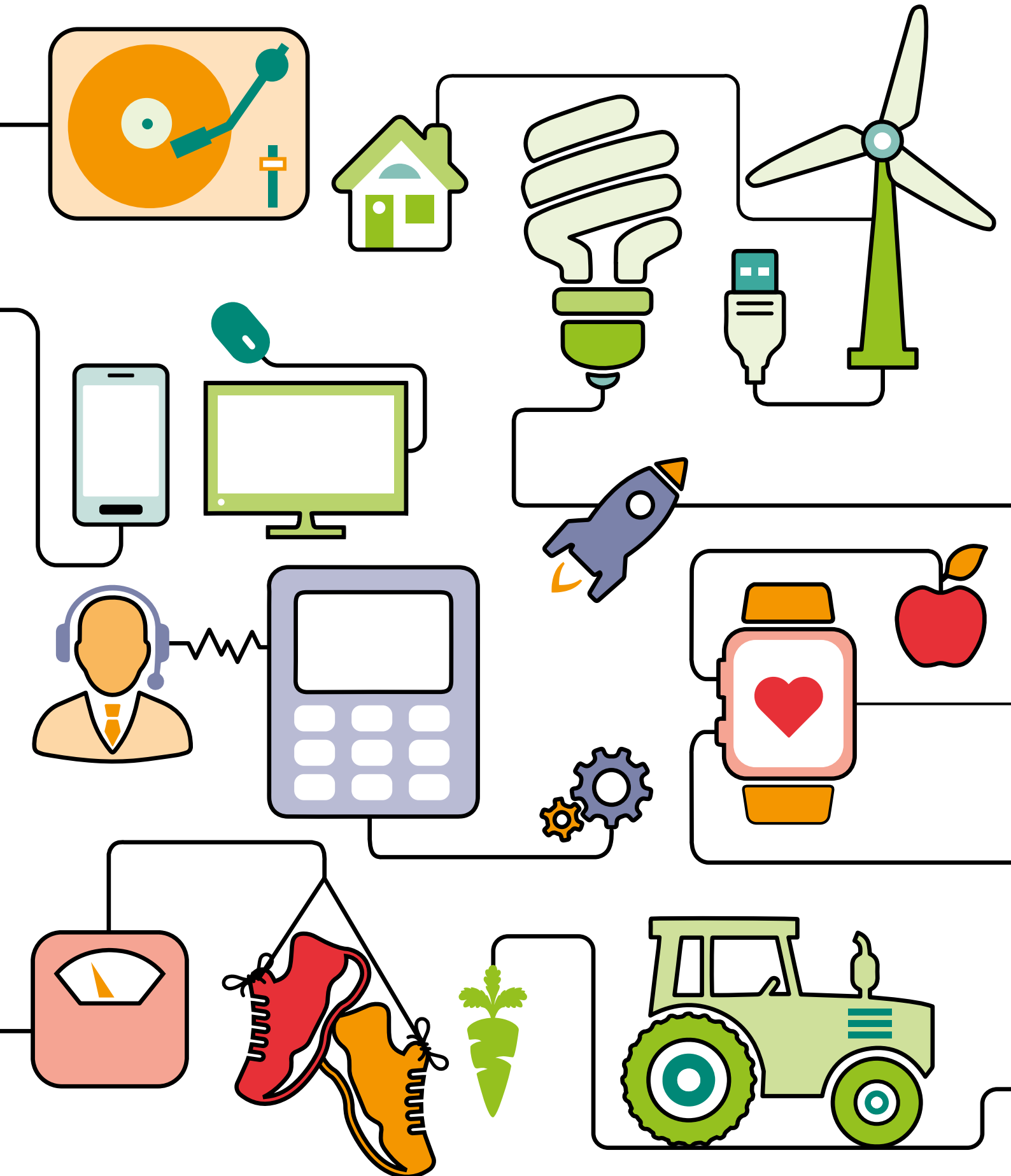




Adroddiad ar Effaith 2017-2018



Mae ein nodau yn ein rhoi wrth wraidd economi gymdeithasol ffyniannus y genedl

- Hyrwyddwyr economi gynhwysol a chydweithio – arwain y ddadl gyhoeddus, llywio'r gwaith o greu polisiau, treialu prosiectau arloesol newydd, a rhannu ffyrdd llwyddiannus o weithio.
- Arwain twf cwmnïau cydweithredol, cwmnïau cydfuddiannol, mentrau cymdeithasol a busnesau y mae gweithwyr yn berchen arnynt yng Nghymru.
- Grymuso pobl a chymunedau i wella eu bywydau a'u bywoliaethau, trechu tlodi a helpu i adeiladu cymdeithas gynhwysol.
- Defnyddio technoleg ddigidol er lles cymdeithasol, gan fanteisio i'r eithaf ar botensial technoleg ddigidol er mwyn cyflawni ein diben cymdeithasol
- Sefydliad cryf, annibynnol a chydweithredol sy'n sicrhau bod ein gwerthoedd yn sail i bopeth rydym yn ei wneud.

Blwyddyn o gyflawni prosiectau yn llwyddiannus ledled Cymru

Busnes Cymdeithasol Cymru: Helpu busnesau cymdeithasol i arallgyfeirio, cydweithio, ehangu a thrawsnewid

Cydweithredu i Ofalu: Cefnogi datblygiad cwmnïau cydweithredol gofal cymdeithasol

Cyfranddaliadau Cymunedol Cymru: Annog buddsoddi cymdeithasol mewn asedau a chyfleusterau cymunedol

Tai Cydweithredol: Datblygu cartrefi cydweithredol mewn cymunedau lleol

Cymunedau Digidol Cymru: Helpu pobl i gael sgiliau digidol sylfaenol a mynd ar-lein

Eich Arian, Eich Cartref: Gwellu gallu pobl agored i niwed yn y sector tai rhent preifat i reoli eu harian

Fy Mywyd Digidol: Helpu pobl ifanc agored i niwed i ddysgu sgiliau digidol

Mentora Ystwyth: Adeiladu gwasanaeth digidol i roi cymorth â gwirfoddoli yn y trydydd sector

Polisi ac Ymchwil: Llywio'r agenda wleidyddol



Llywodraeth Cymru
Welsh Government



ARIENNIR GAN Y LOTERI
LOTTERY FUNDED



Ewrop & Chymru: Buddsoddi yn eich dyfodol
Cronfa Datblygu Rhanbarthol Ewrop
Europe & Wales: Investing in your future
European Regional Development Fund



Making change happen with
nominettrust



Croeso i'n Hadroddiad ar Effaith 2017-18

Rydym yn sefydliad cydweithredol nid-er-elw sy'n helpu pobl yng Nghymru i wella eu bywydau a'u bywoliaethau. Mae ein diben fel a ganlyn. Rydym yn gweithio tuag at economi decach heddiw, ac ar yr un pryd, yn diogelu buddiannau cenedlaethau'r dyfodol ar gyfer yfory.

Mae Deddf Llesiant Cenedlaethau'r Dyfodol wedi rhoi fframwaith deddfwriaethol uchelgeisiol i Gymru ar gyfer gwella ein llesiant cymdeithasol, diwylliannol, amgylcheddol ac economaidd. Mae gwaith Canolfan Cydweithredol Cymru yn cyd-fynd yn bendant â darpariaethau'r Ddeddf ac mae ein Hadroddiad ar Effaith eleni yn dangos sut yr ydym yn cyflawni hynny.

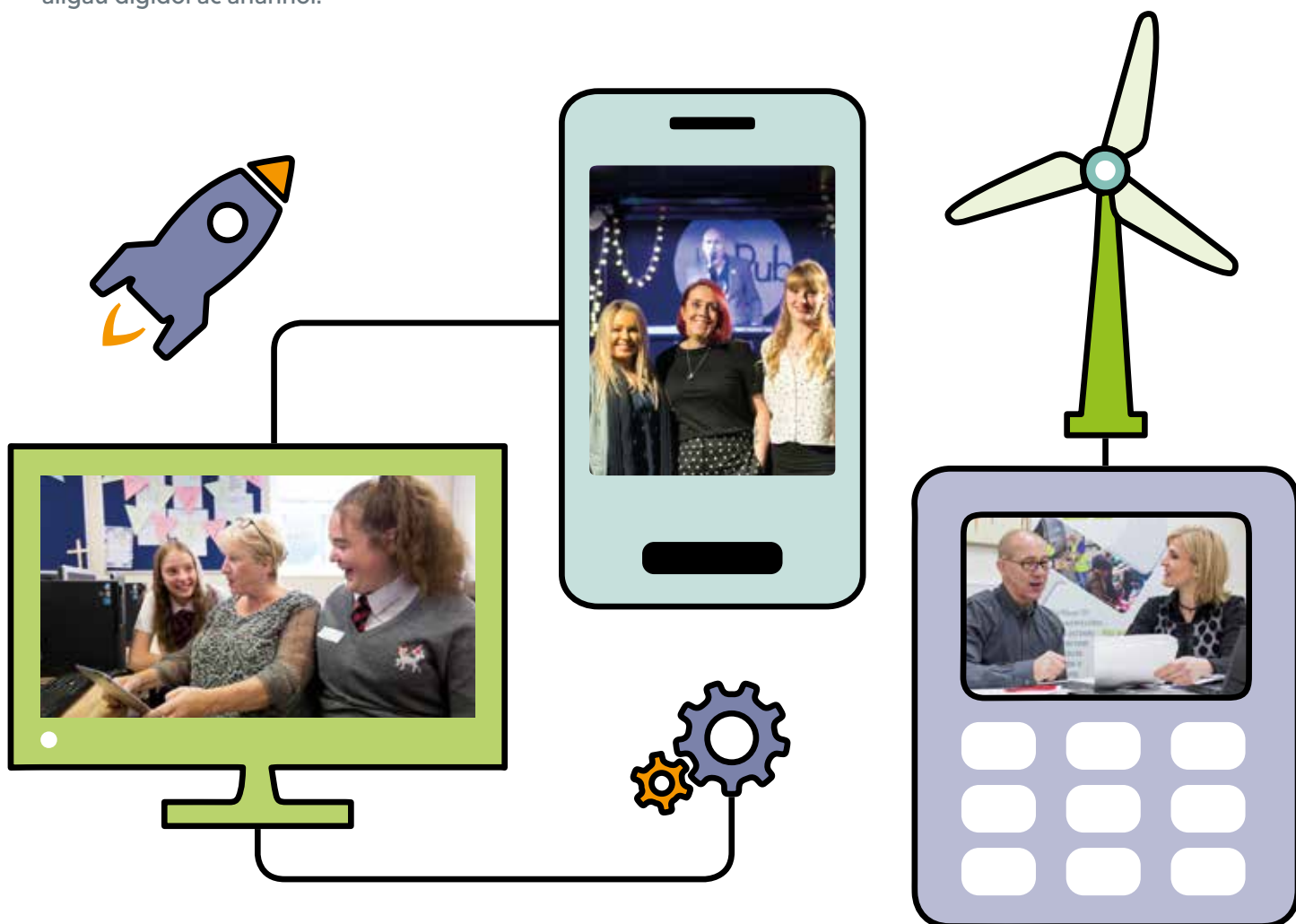
Yn ystod y flwyddyn ddiwethaf, rydym wedi helpu i greu Cymru fwy llewyrchus trwy'r cymorth arbenigol a ddarparwn i fusnesau cymdeithasol, sef busnesau sy'n ystyried eu heffaith gymdeithasol ac amgylcheddol, yn ogystal â'u heffaith economaidd. Mae Cymru'n fwy cyfartal o ganlyniad i'n gwaith arloesol i roi diwedd ar allgáu digidol ac ariannol.

Mae ein cymunedau'n fwy cydlynus am ein bod ni'n tynnu pobl ynghyd er mwyn mynd i'r afael â'r hyn sy'n bwysig iddynt, boed hynny'n adeiladu tai newydd neu gadw eu tafarn, siop neu ganolfan hamdden ar agor.

Gwyddom fod angen i ni weithio gydag eraill er mwyn cyflawni nodau'r Ddeddf. Os gallwn weithio gyda chi, cofiwch gysylltu â ni.

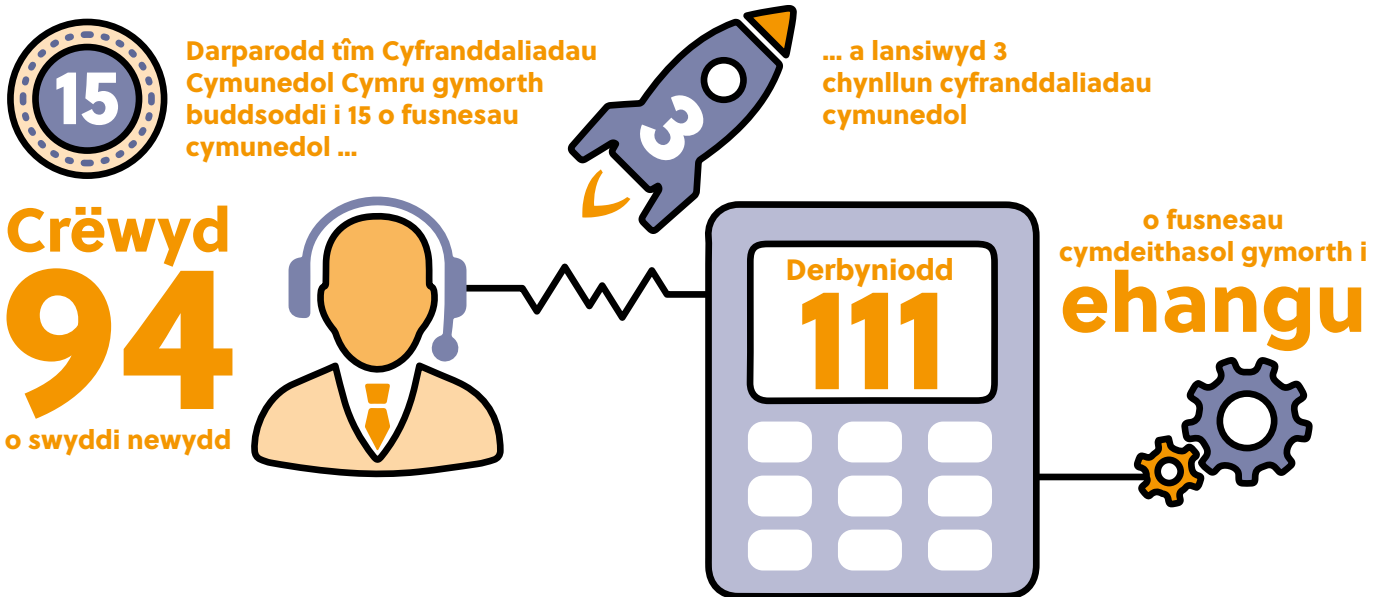
D. Walker

Derek Walker, Prif Weithredwr



Creu Cymru well, decach a mwy cydweithredol

Mae gan Ganolfan Cydweithredol Cymru rôl sylweddol o ran cyflawni saith nod Deddf Llesiant Cenedlaethau'r Dyfodol.



Nod 1 Cymru lewyrchus

Nodau

Rhoi diwedd ar dlodi, gydag addysg, hyfforddiant a swyddi gweddus i bawb mewn economi nad yw'n dibynnu ar ddefnyddio adnoddau naturiol yn gyflymach nag y gall y ddaear eu hailgyflenwi.

Sut y mae ein gwaith yn cefnogi'r nod hwn:

- Rydym yn helpu i greu a chadw cyfoeth yn ein cymunedau trwy dwf cwmnïau cydweithredol a busnesau cymdeithasol.
- Rydym yn hyrwyddwyr economi gynhwysol sy'n rhoi mwy o bwyslais ar ddatblygu economïau lleol, lle y caiff cyfoeth ei greu a'i ailgylchu mewn ardal y bydd pobl yn teimlo eu bod yn perthyn iddi. Mae hyn yn helpu i roi sylw i'r sefyllfa gyfredol lle y mae twf economaidd yn dod yn anghytwys ac y mae anghydraddoldeb incwm ar gynydd.
- Mae ein gwaith yn cefnogi busnesau cymdeithasol a chwmnïau cydweithredol sy'n bodoli i gyflawni nodau cymdeithasol, amgylcheddol ac economaidd. Mae busnesau cymdeithasol i'w cael yn aml mewn ardaloedd o amddifadedd cymdeithasol, yn cefnogi cymunedau, yn cynnig swyddi a hyfforddiant ac, yn aml, yn darparu gwasanaethau y mae eraill yn methu â'u darparu neu'n dewis peidio â'u darparu.

Yn 2017/18:

1. Mae ein tîm Busnes Cymdeithasol Cymru wedi helpu busnesau i dyfu mewn ardaloedd a ddiodeffodd ddirywiad economaidd. Eleni, derbyniodd 111 o fusnesau cymdeithasol gymorth i ehangu a chrëwyd 94 o swyddi newydd.
2. Darparodd tîm Cyfranddaliadau Cymunedol Cymru gymorth buddsoddi i 15 o fusnesau cymunedol a lansiodd 3 chynllun cyfranddaliadau cymunedol.
3. Bu i ni secondio aelod o'n tîm i raglen Comisiynydd Cenedlaethau'r Dyfodol, Celfyddyd y Posibl (Art of the Possible). Gan gydweithio ag amrywiaeth o bartneriaid, bydd hi'n darparu arweiniad ac yn llewyrchu golau ar y gwaith ardderchog sy'n gwella ffyniant mewn cymunedau ledled Cymru.

Yn 2017/18, bu Busnes Cymdeithasol Cymru yn helpu *Choose2Reuse*, sef busnes cymdeithasol sy'n ailgylchu ac yn uwchgylchu eitemau ac yn eu gwerthu i'r cyhoedd neu'n eu rhoi i elusennau sy'n helpu pobl ddigartref. Mae'n cyflogi 10 o bobl ar hyn o bryd, ac mae pump ohonynt yn dod o gefndiroedd difreintiedig neu'n rhai a oedd bellaf o'r farchnad lafur.



Nod 2

Cymru gydnerth

Nodau

Cyfyngu ar y pwysau a rown ar yr amgylchedd naturiol, ac atgyweirio'r difrod i gynefinoedd a rhywogaethau, fel y gellir addasu i newid (fel y newid yn yr hinsawdd) a pharhau i ddarparu aer a dŵr glân, bwyd ac adnoddau ar gyfer cenedlaethau'r dyfodol.

Sut y mae ein gwaith yn cefnogi'r nod hwn:

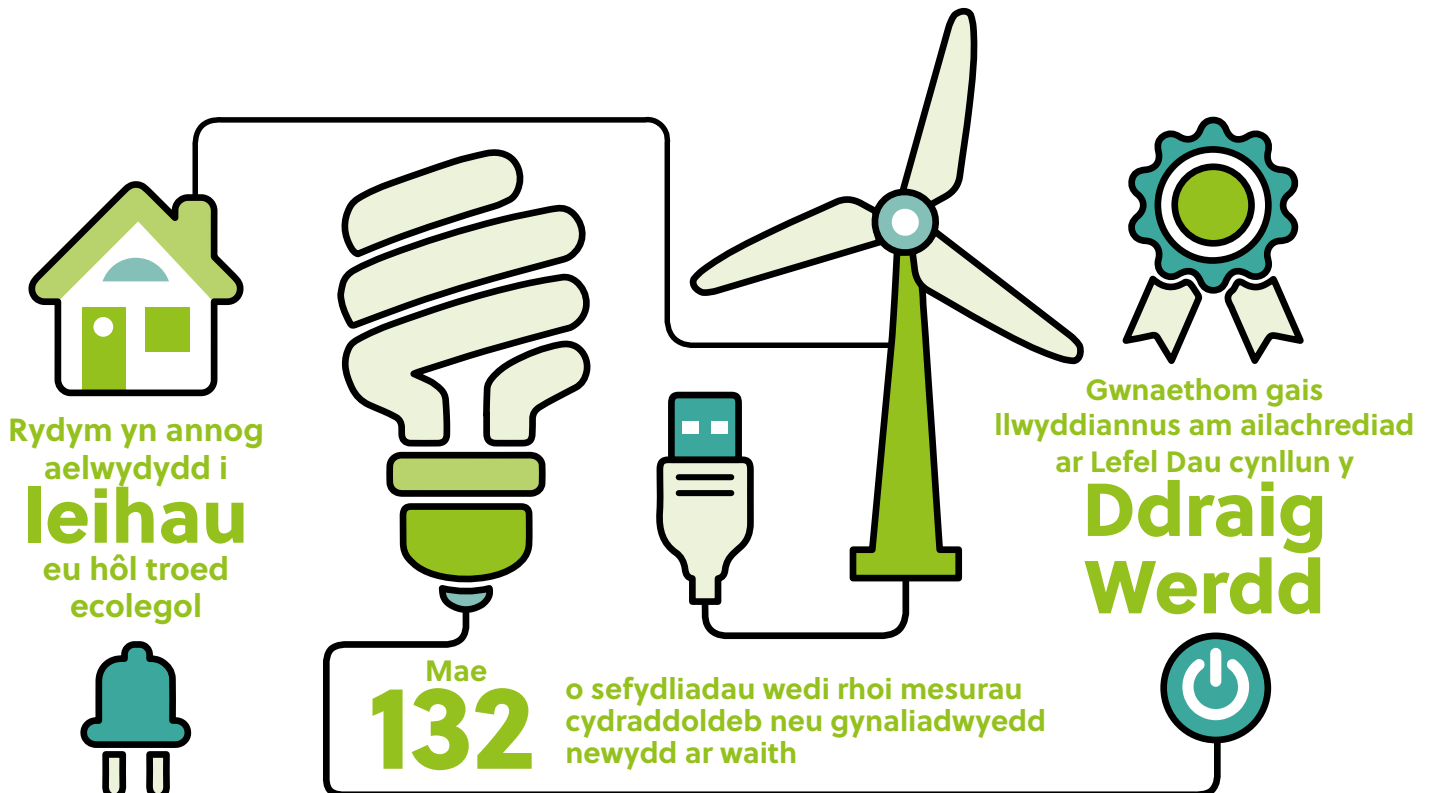
- Bydd nodau amgylcheddol yn aml wrth wraidd y busnesau cymdeithasol a'r prosiectau cymunedol rydym yn eu cefnogi.
- Rydym yn sefydliad cryf, annibynnol a chydweithredol sy'n sicrhau bod ein gwerthoedd yn sail i bopeth rydym yn ei wneud. Adlewyrchir hynny yn ein hymrwymiad i reoli a lleihau ein heffaith ar yr amgylchedd.

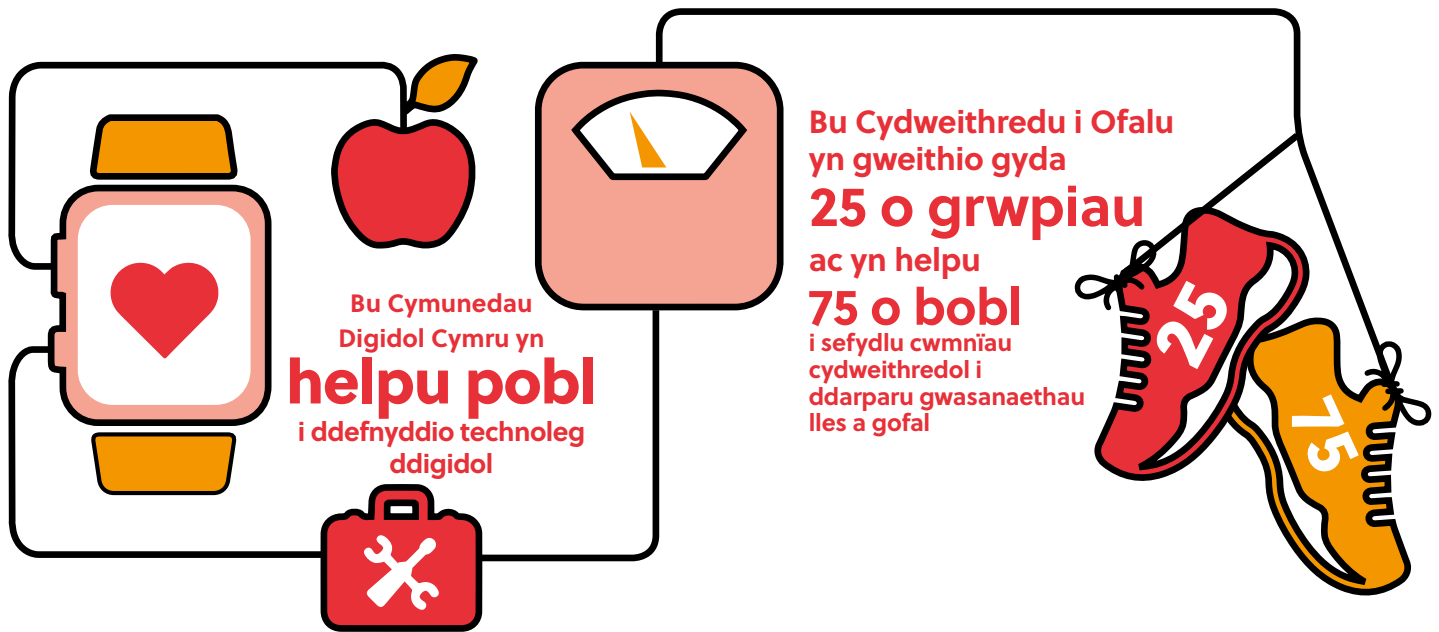
2. Estynnodd Busnes Cymdeithasol Cymru gymorth i 132 o sefydliadau roi mesurau cydraddoldeb neu gynaliadwyedd newydd ar waith a chyrrhaeddum y rownd olaf yng Ngwobrau Themâu Trawsbynciol WEFO.
3. Gwnaethom gais llwyddiannus am ailachrediad ar Lefel Dau o gynllun y Ddraig Werdd. Safon amgylcheddol yw'r Ddraig Werdd a ddyfernir i sefydliadau sy'n cymryd camau i ddeall, i fonitro ac i reoli eu heffaith ar yr amgylchedd. Mae'r ardystiad ar Lefel Dau yn adlewyrchu ein hymrwymiad i wella ein perfformiad amgylcheddol.

Yn 2017/18:

1. Yn ystod y flwyddyn ddiwethaf, bu ein tîm Tai Cydweithredol yn gweithio gyda datblygiadau un blaned, gan gynnwys Lammas, Brithdir Mawr ac Agroecology. Mae datblygiadau un blaned yn ddatblygiadau tai sy'n canolbwyntio ar fyw yn fach ei effaith a defnyddio tir yn gynaliadwy er mwyn annog aelwydydd i leihau eu hól troed ecolegol.

Estynnodd Busnes Cymdeithasol Cymru gymorth i gleientiaid fel Going Green for a Living. Nod y busnes hwn yw gwneud y Drenewydd yn gyrchfan sefyll ac aros yng Nghanolbarth Cymru. Mae cynlluniau ganddo i ddarparu cyfleusterau cynhyrchu bwyd, cyfleusterau chwaraeon a manau agored ar gyfer digwyddiadau, ynghyd ag atyniadau bywyd gwyllt a threftadaeth.





Nod 3 Cymru iachach

Nodau

Bod pobl yng Nghymru yn cael gwell iechyd am fwy o amser, yn gysylltiedig â chodi ymwybyddiaeth y cyhoedd o sut y mae osgoi salwch a bod mwy o bobl yn dewis ffyrdd iachach o fyw.

Sut y mae ein gwaith yn cefnogi'r nod hwn:

- Mae Cymunedau Digidol Cymru yn helpu pobl i wella eu lles corfforol a meddyliol hyd yr eithaf trwy eu helpu i ddefnyddio technoleg ddigidol yn y cartref, yn yr ysbyty neu mewn cartrefi gofal. Rydym yn helpu i sicrhau bod pobl yn cael mynediad at wybodaeth iechyd ar-lein.
- Rydym yn annog byrddau iechyd a sefydliadau yn y sector cyhoeddus i ddefnyddio cynhwysiant digidol fel math o bresgripsiynu cymdeithasol.
- Mae Cydweithredu i Ofalu yn helpu i ddod â phobl ynghyd i sefydlu neu i redeg gwasanaethau lles trwy gydweithredu a chydweithio mwy a bod yn fwy cynhwysol.

Yn 2017/18:

1. Bu Cymunedau Digidol Cymru yn helpu pobl i ddefnyddio technoleg ddigidol er mwyn gwella eu lles corfforol a meddyliol hyd yr eithaf a datblygu ymddygiadau a fydd yn llesol i'w hiechyd yn y dyfodol.

2. Yn 2017-18, cafodd sefydliadau a grwpiau cymunedol fenthyg dyfeisiau Fitbit gennym er mwyn helpu i wella iechyd pobl a chynyddu eu hyder o ran technoleg ddigidol ar yr un pryd. Adroddodd y cyfranogwyr am fanteision iechyd a oedd yn cynnwys bod yn fwy egniol a cholli pwysau.
3. Bu Cydweithredu i Ofalu yn gweithio gyda 25 o grwpiau ac yn helpu 75 o bobl i sefydlu cwmnïau cydweithredol i ddarparu gwasanaethau lles a gofal. Mae'r tîm wedi lansio pecyn cymorth ar-lein i gynorthwyo cwmnïau gofal cydweithredol sy'n datblygu, ac wedi treialu dulliau o ddarparu gofal trwy gwmnïau cydweithredol micro.

Buom yn helpu'r *Clwb Me, Myself and I*. Ffurfiwyd y Clwb yn 2013 er mwyn rhoi cymorth emosiynol a darparu gweithgareddau i bobl sy'n colli eu cof, a'u teuluoedd. Mae'n darparu gwasanaethau mewn lleoliad cymdeithasol a hamddenol a hefyd yn hyfforddi pobl sy'n cefnogi ac yn gofalu am ddibynyddion a pherthnasau.

Bu Cymunedau Digidol Cymru yn gweithio gyda Grŵp Cerdded Rhondda Cynon Taf i Bobl Dros 50 oed ar brosiect i wella iechyd pobl, a chynyddu eu hyder o ran technoleg ddigidol ar yr un pryd. Defnyddiai'r grŵp ddyfeisiau Fitbit i fesur eu lefelau gweithgarwch a gweld a oeddent yn cyflawni nodau iechyd, gan ddeall, ar yr un pryd, sut y gallai technoleg ddigidol eu helpu i wneud hynny.

Nod 4

Cymru sy'n fwy cyfartal

Nodau

Siawnsiau cyfartal i bawb a diwedd ar wahaniaethu.

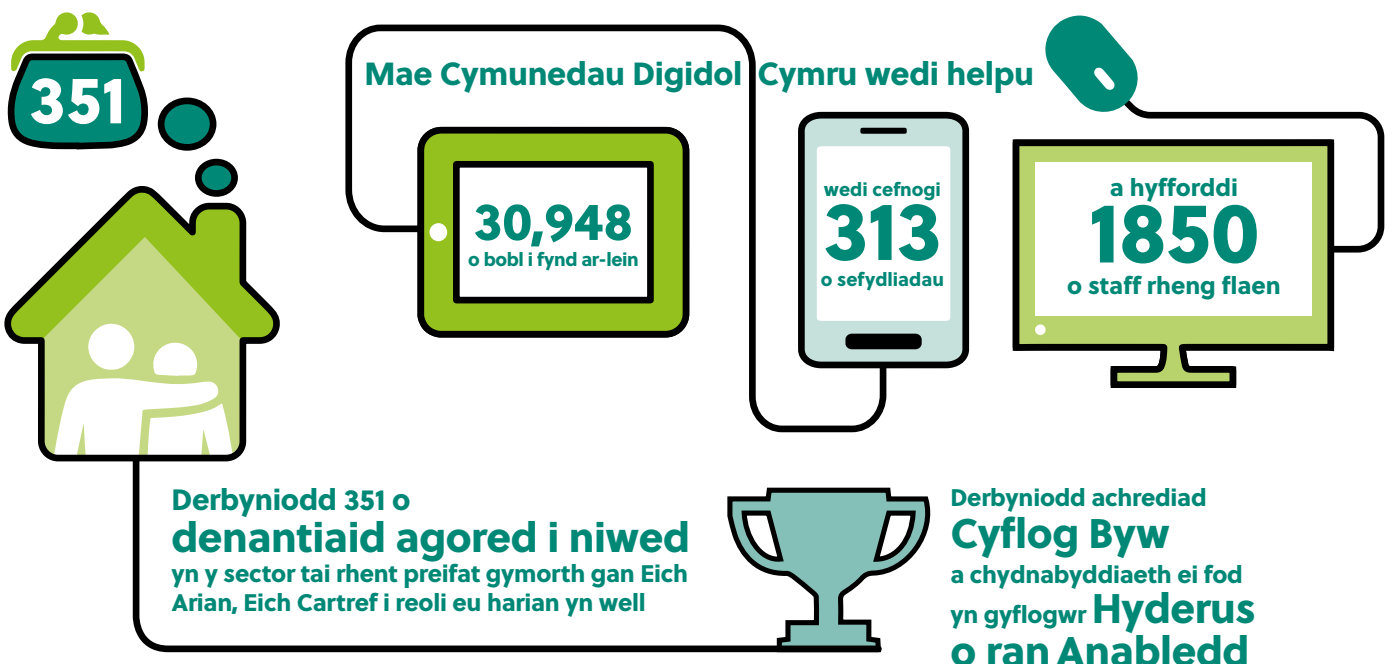
Sut y mae ein gwaith yn cefnogi'r nod hwn:

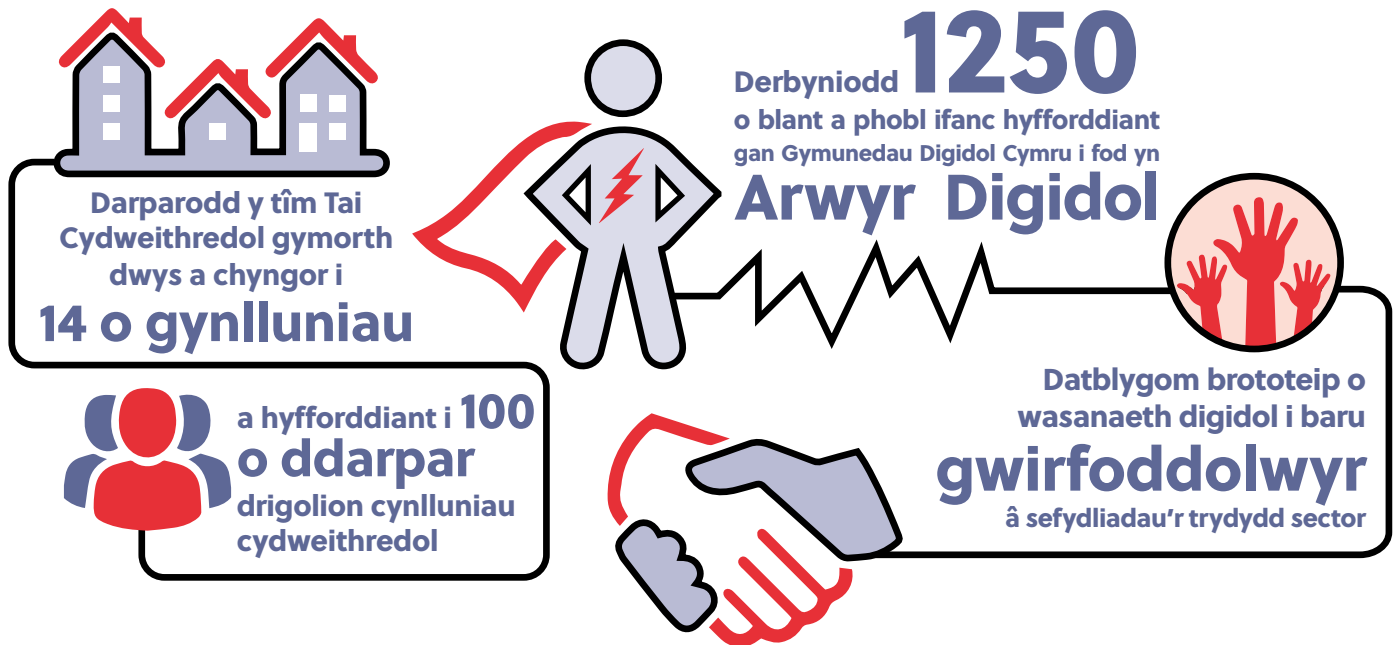
- Ein nod yw galluogi pobl a chymunedau i wella eu bywydau a'u bywoliaethau, trechu tlodi a helpu i greu cymdeithas gynhwysol trwy gydweithio.
 - Mae Eich Arian, Eich Cartref yn gweithio i drechu tlodi a lleihau anghydraddoldebau economaidd trwy ymyriadau un i un, wedi'u targedu. Ei nod yw creu newid cadarnhaol a pharhaus yn y tymor hwy er mwyn i denantiaid deimlo'n llai pryderus ac yn fwy galluog i ddelio ag anawsterau ariannol, gwella'u cydnherthedd ariannol a theimlo'n hyderus wrth baratoi ar gyfer digwyddiadau bywyd a'u rheoli.
 - Mae Cymunedau Digidol Cymru yn helpu pobl i gyflawni eu potensial, beth bynnag fo'u cefndir neu eu hamgylchiadau, trwy eu helpu i ddydsu sgiliau digidol sylfaenol fel y gallant gael mynediad at wybodaeth, gwasanaethau a swyddi.
3. Derbyniodd Cymunedau Digidol Cymru wobwr gan Abertawe Dinas Noddfa am ei waith i ddatblygu pecyn cymorth i gynorthwyo ag anghenion digidol pobl sy'n ceisio noddfa. Buom yn hyfforddi uwch-fentoriaid, gan roi sylw i sgiliau digidol sylfaenol ac apiau ac offer penodol a allai helpu pobl sydd newydd gyrraedd y wlad.
 4. Trefnom brosiect Fy Mywyd Digidol, sef prosiect a oedd yn cynorthwyo pobl ifanc agored i niwed a than anfantais i ddatblygu sgiliau digidol sylfaenol i'w helpu i reoli eu harian, chwilio am waith a defnyddio'r cyfryngau cymdeithasol yn ddiogel ac yn effeithiol.
 5. Derbyniom achrediad Cyflog Byw a chydabyddiaeth ein bod yn gyflogwr Hyderus o ran Anabledd.

Mae Miss G yn fam sengl ifanc o Flaenau Gwent sy'n dioddef gan iselder, clefyd Crohn ac arthrits. Cyfarfu â'n tîm Eich Arian, Eich Cartref yn dilyn pryderon ynghylch talu'r rhent. Roedd y cymorth a dderbyniodd gan y tîm yn cynnwys cymorth â deall a blaenoriaethu dyledion, cymorth â chais am Daliad Tai yn ôl Disgresiwn a chofrestru cais am symud i gartref mwy fforddiadwy. Dywedodd Miss G fod ganddi well rheolaeth ar ei dyledion bellach ar ôl torri i lawr ar wariant a'i bod wedi symud i dŷ mwy addas erbyn i'n cymorth ddod i ben.

Yn 2017/18:

1. Derbyniodd 351 o denantiaid agored i niwed yn y sector tai rhent preifat gymorth gan Eich Arian, Eich Cartref i reoli eu harian yn well.
2. Mae Cymunedau Digidol Cymru wedi helpu 30,948 o bobl i fynd ar-lein, wedi cefnogi 313 o sefydliadau a hyfforddi 1850 o staff rheng flaen.





Nod 5

Cymru o gymunedau cydlynus

Nodau

Bod pobl yn byw yn hapus gyda'i gilydd ac yn teimlo eu bod yn rhan o'u cymuned. Bod ardaloedd lleol yn darparu mynediad at dai, trafndiaeth, gwasanaethau cyhoeddus, adloniant a swyddi gweddus.

Sut y mae ein gwaith yn cefnogi'r nod hwn:

- Mae ein Prosiect Tai Cydweithredol yn cefnogi cynlluniau tai dan arweiniad y gymuned, sy'n gweithio gyda phobl leol i ddatblygu tai fforddiadwy, sy'n diwallu eu hanghenion, yn eu hardal leol. Mae'r cynlluniau hyn yn creu cymunedau lle y mae pobl yn teimlo'n ddiogel, yn fodlon eu byd ac wedi'u grymuso.

- Trwy ein prosiect Mentora Ystwyth, datblygom brototeip o wasanaeth digidol i baru gwirfoddolwyr â sefydliadau'r trydydd sector yn eu cymunedau a sicrhau lleoliadau llwyddiannus i wirfoddolwyr.

Yn 2017/18:

- Darparodd y tîm Tai Cydweithredol gymorth dwys a chyngor i 14 o gynlluniau a hyfforddiant i 100 o ddarpar drigolion cynlluniau cydweithredol.
- Derbyniodd 1250 o blant a phobl ifanc hyfforddiant gan Gymunedau Digidol Cymru i fod yn Arwyr Digidol, er mwyn iddynt helpu pobl yn eu cymuned i ddysgu sgiliau digidol sylfaenol. Bu hyn yn gymorth i bontio'r cenedlaethau a mynd i'r afael ag unigrywdd yn ogystal â gwella sgiliau pobl.

Gweithiom gyda *Chymdeithas Tai Unedig Cymru* i ddatblygu cynllun tai dan arweiniad y gymuned yng Nghaerffili. Mae tenantiaid y datblygiad newydd yn cydweithio i gyd-ddylunio a chynnal a chadw eu man gwyrdd cymunol. Dewiswyd y tenantiaid ar sail angen a chysylltiad lleol, ond hefyd ar sail eu brwdfrydedd a'u hawydd i gydweithio, i gyfrannu ac i gyd-greu'r man gwyrdd. Bydd y cyfle hwn i ddylunio, datblygu, rhannu a mwynhau'r man gwyrdd cymunol yn cryfhau'r cysylltiadau rhwng aelodau'r gymuned.

Nod 6

Cymru â diwylliant bywiog lle y mae'r Gymraeg yn ffynnu

Nodau

Bod chwaraeon, y celfyddydau a'r Gymraeg yn rhan reolaidd o fywyd pob dydd i bawb.

Sut y mae ein gwaith yn cefnogi'r nod hwn:

- Gall cyfranddaliadau cymunedol achub siopau a thafarnau lleol, trawsnewid cyfleusterau cymunedol, cefnogi tyfu bwyd yn lleol, ariannu clybiau pêl-droed newydd, adfer adeiladau treftadaeth ac adeiladu cymunedau cryfach, mwy bywiog ac annibynnol. Mae ein prosiect Cyfranddaliadau Cymunedol Cymru yn gweithio gyda chymunedau i'w helpu i gadw cyfleusterau chwaraeon a'r celfyddydau a chyfleusterau diwylliannol eraill ar agor ac yn hygyrch.
- Mae Busnes Cymdeithasol Cymru yn helpu cymunedau lleol i ddod yn gyfrifol am asedau cymunedol sydd mewn perygl o gau. Mae'r rhain wedi cynnwys cyfleusterau hamdden, canolfannau celfyddydau ac atyniadau i ymwelwyr.

Yn 2017/18:

1. Darparodd Busnes Cymdeithasol Cymru gymorth i 52 o sefydliadau chwaraeon, y celfyddydau a sefydliadau diwylliannol yn ystod y flwyddyn, fel Ymddiriedolaeth Hamdden Torfaen, Clwb Pêl-droed Llandudno yn y Gymuned, Valleys Gymnastics

- Academy Ltd, Ffin Dance, Sycas Ieuenctid Organised Kaos Cyf a Theatr Brycheiniog.
2. Bu ein tîm Cyfranddaliadau Cymunedol Cymru yn gweithio gyda Chlwb Pêl-droed Caerau a Thŷ Sant Ioan ym Mhen-y-bont ar Ogwr, sef prosiect i adfer tŷ o'r bymthegfed ganrif, i'w helpu i lansio cynigion cyfranddaliadau.
3. Rydym yn sefydliad dwyieithog. Yn ystod y flwyddyn, datblygom bolisi iaith Gymraeg newydd a gwnaethom nifer o weithgareddau er mwyn sicrhau bod y Gymraeg yn ganolog i bopeth rydym yn ei wneud.

Pan oedd Le Pub, sef man cynnal cerddoriaeth fyw sefydledig yng Nghasnewydd, yn wynebu ei gau, cysylltodd ei reolwr â thîm Cyfranddaliadau Cymunedol Cymru i ofyn am gymorth. Gweithiodd y tîm gyda sylfaenwyr Le Public Space a chynghori ar y model cwmni cydweithredol cymdeithasol a'r opsiwn o achub y dafarn trwy gynnig cyfranddaliadau cymunedol. Derbyniodd Le Public Space gymorth gan y tîm i ymgorffori'n Gymdeithas Budd Cymunedol, a derbyniodd y Cyfarwyddwyr gymorth i ddatblygu pob agwedd ar y cynnig cyfranddaliadau. O ganlyniad i'n gymorth, mae Le Public Space bellach yn darparu man cynnal a chanolfan gelfyddydau sy'n eiddo i'r gymuned ar gyfer pobl Casnewydd.





Nod 7

Cymru sy'n gyfrifol ar lefel fyd-eang

Nodau

Sicrhau ein bod yn defnyddio cyfran deg yn unig o adnoddau'r Ddaear a'n bod yn dewis gweithredu mewn modd sy'n osgoi camfanteisio ar eraill ac yn osgoi gwaethygu heriau byd-eang, fel y newid yn yr hinsawdd.

Sut y mae ein gwaith yn cefnogi'r nod hwn:

- Fel sefydliad cydweithredol, rydym yn credu mewn annog mentrau cydweithredol i gydweithio a chryfhau'r mudiad cydweithredol trwy gydweithio trwy strwythurau lleol, cenedlaethol, rhanbarthol a rhyngwladol. Mae ein gwaith rhyngwladol wedi canolbwyntio ar gyfrannu'n gadarnhaol at les byd-eang a chyfrannu at wybodaeth fyd-eang am arferion da o ran cynaliadwyedd.

Yn 2017/18:

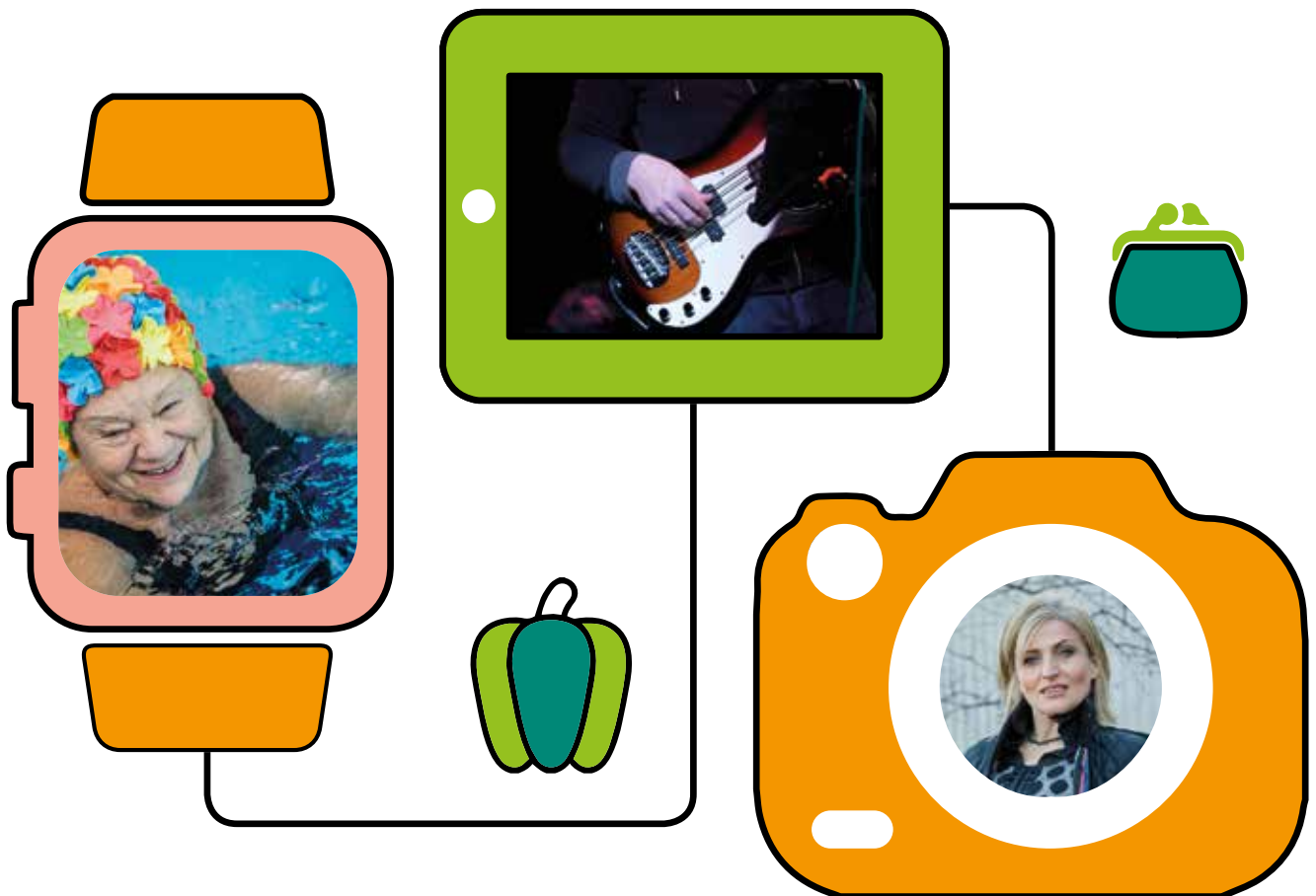
- Yn 2017/18, rydym wedi parhau i weithio gyda'r Coleg Cydweithredol i helpu Cynghrair Gydweithredol Ieuenctid Lesotho i ddatblygu a chefnogi cwmnïau cydweithredol sy'n cael eu harwain gan bobl ifanc yn Lesotho.

Buom yn gweithio gydag *Adfywio Gŵyr* a gododd £940,000 trwy fuddsoddiad gan y gymuned leol i adeiladu'r fferm solar gyntaf yng Nghymru sy'n eiddo i'r gymuned. Bellach, mae'r fferm solar yn cynhyrchu digon o ynni adnewyddadwy i gyflenwi 300 o gartrefi, ac mae'n darparu cyfleoedd addysgol i blant o'r ysgol gynradd leol ddysgu am ynni a'r amgylchedd.

Edrych ymlaen at 2018/19

Yn ystod y flwyddyn nesaf, byddwn yn gwneud y canlynol:

- Tyfu ein gwasanaethau a pharhau i ddarparu prosiectau llwyddiannus sy'n cefnogi busnesau cymdeithasol ac yn grymuso pobl a chymunedau ar draws Cymru
- Helpu i ddatblygu strategaeth mentrau cymdeithasol newydd ac uchelgeisiol ar gyfer Cymru
- Diweddarau ein hymchwil i gyflwr y sector busnesau cymdeithasol yng Nghymru
- Comisiynu ymchwil newydd i effaith cynhwysiant digidol ar iechyd
- Lansio gwasanaethau masnachol newydd i sicrhau amrywiaeth o incwm a'n gwneud yn fwy cynaliadwy
- Adnewyddu ein hachrediad PQASSO ar Lefel 2
- Ehangu ein gwaith polisi a dylanwadu fel hyrwyddwyr economi gynhwysol



Canolfan Cydweithredol Cymru Cyf, Y Borth, 13 Ffordd Beddau, Caerffili, CF83 2AX

Rhif ffôn: 0300 111 5050 E-bost: info@wales.coop Gwefan: www.cymru.coop

Mae Canolfan Datblygu a Hyfforddi Cydweithredol Cymru Cyfyngedig (yn masnachu fel Canolfan Cydweithredol Cymru) yn gymdeithas gofrestrdedig o dan Ddeddf Cwmnïau Cydweithredol a Chymdeithasau Budd Cymunedol 2014, rhif 24287 R. Rydym yn croesawu gohebiaeth yn Gymraeg neu'n Saesneg a'n nod yw darparu gwasanaeth o safon gyfartal yn y ddwy iaith.