

Lleol, tecach, cryfach:

busnesau cymdeithasol yn creu twf yng Nghymru

05 | Astudiaeth achos: Partneriaeth Fern



wavehill

social and economic research
ymchwil cymdeithasol ac economaidd

Awduron: Eva Trier, Endaf Griffiths a
Ioan Teifi, Wavehill Ltd

Comisiynwyd a chyhoeddwyd gan Busnes
Cymdeithasol Cymru.

Ariennir Busnes Cymdeithasol Cymru gan
Gronfa Datblygu Rhanbarthol Ewrop a
Llywodraeth Cymru. Fe'i darperir gan
Ganolfan Cydweithredol Cymru fel rhan o
wasanaeth Busnes Cymru.

Canolfan Cydweithredol Cymru
Y Borth
13 Ffordd Beddau
Caerffili
CF83 2AX

0300 111 5050
info@wales.coop
www.wales.coop

Diolchiadau

Hoffem ddiolch hefyd i'r holl unigolion a
roddodd o'u hamser i helpu gyda'r ymchwil a
gynhaliwyd ar gyfer yr astudiaeth hon.

Hoffem ddiolch yn arbennig i Meirion Thomas o
Penbryn Consulting a Keith Edwards o Keith
Edwards Ltd. a gynigiodd eu myfyrdodau ar dwf
busnesau cymdeithasol, gan ddefnyddio
busnesau'r astudiaethau achos fel enghreifftiau.

Ni fyddai'r adroddiad hwn wedi bod yn bosibl
heb yr holl gyfraniadau hyn.

Mae Canolfan Datblygu a Hyfforddi Cydweithredol Cymru
Cyfyngedig (yn masnachu fel Canolfan Cydweithredol
Cymru) yn gymdeithas gofrestredig o dan Ddeddf
Cwmnïau Cydweithredol a Chymdeithasau Budd
Cymunedol 2014, rhif 24287 R.

Rydym yn croesawu gohebiaeth yn Gymraeg a Saesneg.
Ni fydd oedi os byddwch yn gohebu â ni yn Gymraeg.

05 | ASTUDIAETH ACHOS Partneriaeth Fern

Lleoliad y busnes

Maerdy
CF43 4AR

Prif weithgarwch y busnes

Gofal plant (yn cynnwys Dechrau'n Deg), prosiectau datblygu cymunedol, Llyfrgell Maerdy a hyb gymunedol; gwasanaethau dysgu a chymorth i deuluoedd.

Maint y busnes

22 o staff; 7 o wirfoddolwyr.
Disgwyllir trosiant o £450,000 yn y flwyddyn ariannol bresennol.

Cafodd Partneriaeth Fern ei sefydlu yn 2008 fel 'Friends of Ferndale' (FOF), Cymdeithas Rhieni ac Athrawon Ysgol Gymunedol Glynrhedynog.

Yn unol ag uchelgais yr ysgol ei hun, a oedd wedi gwella ei pherfformiad yn ddramatig dros y pedair blynedd diwethaf, cafodd y bartneriaeth ei sefydlu gan yr ysgol i godi arian ar gyfer gweithgareddau na allent gael eu cefnogi trwy gyllideb graidd yr ysgol. Ers hynny, mae'r Ymddiriedolaeth wedi trosglwyddo o fod yn Elusen annibynnol (FOF) i fod yn Gwmni Cyfyngedig drwy Warant â Statws Elusennol (TFP).



05 | ASTUDIAETH ACHOS Partneriaeth Fern

Heddiw, mae model cyflawni Partneriaeth Fern yn ddeublyg, gan gynnwys darpariaeth gofal plant o safon a rhaglen ar gyfer datblygiad cymunedol.

Ers 2014, mae Partneriaeth Fern wedi darparu gwasanaeth gofal plant, yn bennaf ar gyfer ardal Rhondda Fach. Roedd yr ysgol am ddatblygu crèche ar y safle ac awgrymodd cynghorydd lleol y dylai Partneriaeth Fern (FOF ar y pryd) wneud cais am gyllid Dechrau'n Deg. Roedd ei chais yn llwyddiannus ac mae'r gwasanaeth wedi mynd o nerth i nerth ers hynny. Dyma oedd y sbardun i dyfu'r busnes i'r hyn ydyw heddiw.

Datblygiad hollbwysig arall yn 2015 oedd cwblhau'r gwaith o drosglwyddo asedau'r llyfrgell leol a oedd wedi cau. Daeth hwn yn hyb ar gyfer darparu gwasanaethau datblygu cymunedol. Mae'r cyfleuster hyb cymunedol yn gyfle i aelodau'r gymuned gymdeithasu a datblygu sgiliau trwy'r gwasanaethau canlynol:

- + Clwb cyfrifiaduron
- + Clwb ar ôl ysgol
- + Dosbarth crefft i oedolion
- + Cymorth cyflogaeth un-i-un
- + Cyfleoedd hyfforddiant
- + Prosiect FitBit
- + Boreau coffi a sesiynau blas ar y Gymraeg
- + Ystafelloedd TG
- + Caffi dementia, unwaith y mis mewn partneriaeth â'r Gymdeithas Alzheimer

Gyda chymorth hollbwysig Busnes Cymdeithasol Cymru, aeth Partneriaeth Fern ati i sefydlu ei hun fel cwmni cyfyngedig drwy warant â statws elusennol tua diwedd 2015, proses a gymerodd tua blwyddyn. Roedd yn golygu datblygu cynllun datblygu busnes gyda nodau tymor hir a gweledigaeth ar gyfer y sefydliad. Yn wahanol i'w hunanganfyddiad fel elusen fach heb ffocws amlwg ar ddatblygu cymunedol, erbyn hyn mae Partneriaeth Fern yn gweld ei hun fel busnes, gyda phopeth y mae'n ei wneud yn canolbwyntio ar fudd i'r gymuned leol.

Proffil y bobl

Gyda thîm rheoli bach o dri, mae gan Bartneriaeth Fern 22 o aelodau staff a, gyda'r gwaith ehangu sydd ar y gweill, disgwylir y bydd yn cyflogi 50 o bobl yn y dyfodol agos. Fe'i harweinir gan fwrdd o Gyfarwyddwyr sy'n cynnwys y Pennaeth, y Dirprwy Bennaeth, Cadeirydd y Llywodraethwyr a dau aelod o'r gymuned ac aelodau cyfetholedig sy'n dod ag arbenigedd allweddol mewn AD a materion cyfreithiol ac ati.

Mae'n darparu cyfleoedd gwirfoddoli a phrofiad gwaith i aelodau'r gymuned leol hefyd. Erbyn mis Ionawr 2017, roedd saith gwirfoddolwr wedi elwa ar hyn; tri ym maes gofal plant a phedwar yn y gweithgareddau cymunedol. Mae myfyrwyr o'r ysgol yn cael cynnig cyfleoedd hyfforddiant a phrofiad gwaith yn rheolaidd.

Gyda chymorth hollbwysig Busnes Cymdeithasol Cymru, aeth Partneriaeth Fern ati i sefydlu ei hun fel cwmni cyfyngedig drwy warant â statws elusennol tua diwedd 2015, proses a gymerodd tua blwyddyn.

Proffil ariannol

Gan ddechrau heb ddim, mae Partneriaeth Fern wedi cyflawni trosiant o dros £200,000 yn 2015/16, trwy gontractau a chyllid grant yn bennaf. Contractau ar gyfer darparu gofal plant Dechrau'n Deg yw'r gyfran fwyaf o'i throsiant, gyda darpariaeth Cymunedau yn Gyntaf wedi'i chomisiynu yn cynrychioli elfen lai o faint. Mae hyn yn cael ei ategu gan incwm masnachu trwy ddefnyddwyr sy'n talu am y gwasanaeth gofal plant yn breifat.

Y trosiant disgwylidig ar gyfer y flwyddyn ariannol hon yw tua £450,000, gyda £35,000 o'r trosiant hwnnw'n dod o incwm arall, a'r disgwyliad ar gyfer y flwyddyn ariannol nesaf yw cynhyrchu tua 60% o'r trosiant trwy fasnachu.

Mae'r gweithgareddau datblygu cymunedol yn cael eu hariannu trwy amrywiaeth o brosiectau a chronfeydd, gan gynnwys Cymunedau yn Gyntaf, Rhondda Trust Fund, Awards for All, Ymddiriedolaeth Adfywio'r Meysydd Glo, cymorth cyllid RhCT a mwy.

Trywydd y twf ac effaith ar y gymuned

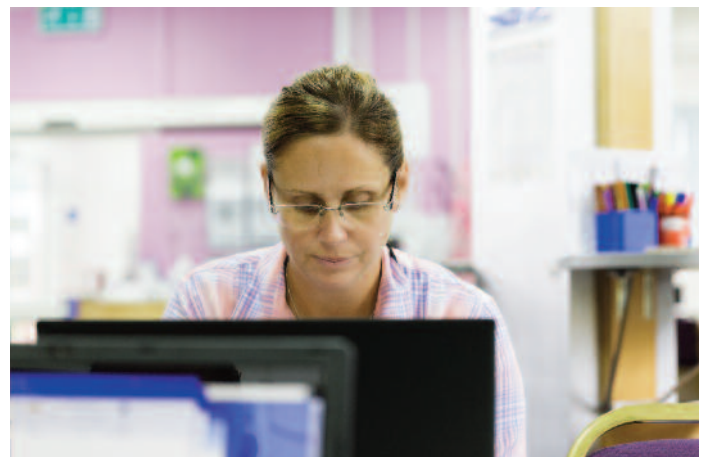
Ers ei sefydlu, mae Partneriaeth Fern wedi datblygu o fod yn gymdeithas wirfoddol sy'n gweithio ar brosiectau bach ar gyfer yr ysgol leol i fod yn fusnes sy'n darparu gwasanaethau gwerthfawr i'r gymuned. Mae'r ddwy flynedd diwethaf wedi gweld ehangu a datblygu cyflym yn y ddarpariaeth gofal plant ac yn y rhaglen datblygu cymunedol.

Gan weithio ochr yn ochr â'r ysgol i ddarparu Cytundeb Lefel Gwasanaeth Dechrau'n Deg, mae'r cwmni wedi ehangu'r ddarpariaeth gofal plant yn sylweddol. Yn seiliedig ar fodel economi gymysg, mae'r ffocws cychwynnol ar ddarparu ar gyfer teuluoedd Dechrau'n Deg a oedd yn gymwys ar gyfer hyd at 12.5 awr yr wythnos yn unig bellach wedi ehangu i fod yn wasanaeth diwrnod llawn ar gyfer Dechrau'n Deg a theuluoedd sy'n talu'n breifat mewn dau leoliad, un ar safle Ysgol Gymunedol Glynrhedynog ac un yn Ysgol Gynradd Parc, Cwmparc, a agorodd ym mis Ionawr 2016.

Mae llwyddo gyda chaffael cyhoeddus wedi bod yn hollbwysig i ddatblygiad y cwmni. Y rheswm am hyn yw na fyddai Partneriaeth Fern wedi gallu tyfu heb sicrhau'r contractau cychwynnol. Mae ehangu cwmpas darpariaeth o'r fath yn rhan o'r cynllun busnes.

Mae'r ochr ymgysylltu â'r gymuned wedi datblygu hefyd ers caffael y llyfrgell gymunedol a darpariaeth gwasanaethau Cymunedau yn Gyntaf i ddilyn.

Nod Partneriaeth Fern yw tyfu ymhellach ac mae'n ceisio datblygu prosiectau newydd a symud i ffwrdd o fod yn gwbl ddibynnol bron ar gyllid grant a chontractau cyhoeddus. Mae'r tîm yn ceisio bachu ar gyfleoedd busnes a fydd yn ei alluogi i gynhyrchu ffynonellau incwm mwy dibynadwy. Mae'r broses o brynu busnes canolfan chwarae i blant yn y gymuned yn tynnu at ei therfyn. Mae'r gwaith diwydrwydd dyladwy a chynllunio busnes a gyflawnwyd ar gyfer y prosiect hwn yn awgrymu y bydd yn darparu ffynhonnell incwm gynaliadwy a fydd yn helpu i gynnal y



05 | ASTUDIAETH ACHOS Partneriaeth Fern

prosiectau cymunedol a nod Partneriaeth Fern o ddarparu gwasanaethau am brisiau fforddiadwy.

Mae'r cynllun busnes hefyd yn cynnwys nod i ehangu ymhellach y ddarpariaeth gofal plant mewn partneriaeth â'r ysgol. Bydd defnyddio dull clwstwr i gynnig darpariaeth Gofal Plant ar ôl Ysgol mewn cydweithrediad ag Ysgol Gynradd Parc y Darren yng Nglynrhedynog yn galluogi ysgolion cynradd eraill i gael mynediad at y gwasanaeth hefyd. Ar ôl tyfu y tu hwnt i'r cyfleusterau presennol, disgwylir y bydd trosglwyddo asedau ychwanegol yn darparu hyb cymunedol a gofal plant cyfannol pellach yn y gymuned yng Nglynrhedynog.

Mae Partneriaeth Fern yn archwilio'r potensial i ddatblygu fflatiau a bwyty/ysgol goginio i gynhyrchu mwy o incwm. Byddai hyn yn darparu bwyty o safon sy'n fwy o faint yn y cymoedd

ac yn datblygu cyfleoedd i ddisgyblion, pobl ifanc ac oedolion, gan gynnwys pobl ag anghenion dysgu ychwanegol ac anabledau, hyfforddi, ennill cymwysterau a phrofiad gwaith gwerthfawr a chael cyflogaeth, gan leihau'r angen i deithio i Bontypridd a Chaerdydd. Mae hefyd yn trafod gyda Llywodraeth Cymru y posibilrwydd o ddarparu cynllun peilot tair blynedd ar gyfer darparu gofal plant ar y cyd â gweithgareddau datblygu cymunedol a allai gyfrannu at ddatblygu model newydd ar gyfer adfywio cymunedol yng Nghymru.

Y prif sbardun i ehangu yw darparu gwasanaeth o safon i aelodau'r gymuned. Mae'r rhan fwyaf o staff a chyfarwyddwyr yn bobl leol sydd am wneud gwahaniaeth i'r gymuned leol a'r gymuned ehangach. Mae twf yn eu galluogi i gael mwy o effaith ar fwy o bobl.

Mae twf yn cael ei fesur mewn sawl ffordd; i gychwyn, mesurir nifer y swyddi a grëwyd; yn uniongyrchol ac yn anuniongyrchol, y gofal a ddarperir i blant a maint y rhaglen ymgysylltu â'r gymuned. O safbwynt masnachol, mae twf yn ffordd o gynhyrchu incwm mwy dibynadwy a chynyddu cynaliadwyedd y cwmni.

Ar yr ochr datblygu cymunedol, mae cymorth Partneriaeth Fern yn cael effaith gymdeithasol ac emosiynol; gan gynnig cymorth i'r teulu cyfan a chyfle i aelodau uwchsgilio ac ennill cyflogaeth, er enghraifft, wrth i rieni gael mynediad at gyfleoedd gwirfoddoli, mae'r gwasanaeth yn cyflwyno agwedd gadarnhaol yn y gymuned ac yn galluogi pobl i gyrraedd eu potensial. Mae'n golygu datblygu eu sgiliau a'u grymuso i fod ag uchelgais a chyflawni'r hyn maen nhw am ei gyflawni.

Mae twf yn cael ei fesur mewn sawl ffordd; i gychwyn, mesurir nifer y swyddi a grëwyd; yn uniongyrchol ac yn anuniongyrchol, y gofal a ddarperir i blant a maint y rhaglen ymgysylltu â'r gymuned.

Mae twf wedi bod yn bwysig i ddatblygiad proffesiynol a datblygiad gyrfa staff, ac mae'n rhan bwysig o amcanion cymdeithasol y cwmni. Yn wahanol i'r ymarfer eang yn y sector gofal plant o ddefnyddio contractau dim oriau, dim ond rhai gweithwyr dros dro sydd gan Bartneriaeth Fern ar hyn o bryd ac mae'n awyddus i ddarparu contractau parhaol i bawb. Y dyhead yw cyflawni achrediad Buddsoddwr mewn Pobl yn y dyfodol agos.

Mae'r uchelgais o ran ehangu'r opsiynau sydd ar gael i bobl ifanc yn yr ardal, gan greu cyfleoedd i bobl ifanc, yn rhan annatod o ethos y cwmni. Mae'r berthynas gref gyda'r ysgol yn hwyluso rhaglen dreigl, gyda dau fyfyrwr o ddsbarth iechyd a gofal cymdeithasol yr ysgol yn cael profiad gwaith ym Mhartneriaeth Fern ar unrhyw un adeg.

Gydag Ysgol Glynrhedynog yn rhan annatod o'r gymuned, gellir priodoli llwyddiant Partneriaeth Fern dros y blynyddoedd diwethaf i frwdfrydedd y bobl sy'n ei rheoli a'u perthynas â'r ysgol, rhieni a'r gymuned. Mae gallu datblygu amrywiaeth eang o sgiliau ac arbenigedd ar lefel bwrdd, gan gynnwys pobl â chefnidir AD, cyfreithiol, wedi bod yn elfen hollbwysig.

Mae gwaith partneriaeth a rhwydweithio wedi bod yn hollbwysig i sicrhau twf. Yn ogystal ag Ysgol Gymunedol Glynrhedynog fel partner craidd, mae'r awdurdod lleol, Canolfan Cydweithredol Cymru, ysgolion cynradd lleol eraill, canolfannau dydd a siopau elusen wedi gwneud cyfraniad allweddol at godi proffil y cwmni a chefnogi'r hyn y mae'n ei wneud. Mewn cydnabyddiaeth o effaith gadarnhaol y gwasanaethau a gynigir, mae siopau elusen lleol, er enghraifft, wedi darparu cymorth ariannol i sefydlu grŵp rhieni a babanod.

Er bod Partneriaeth Fern yn archwilio cyfleoedd newydd ac o fewn dim i ddatblygu prosiect mawr newydd o ran caffael canolfan chwarae (broffidiol) sy'n bodoli'n barod gyda chynlluniau i gynnig sesiynau penodedig, er enghraifft, ar gyfer plant ag anableddau dysgu, mae'n cydnabod y risgiau sy'n gysylltiedig â thyfu'n rhy gyflym. Felly, mae angen i'r uchelgais o raeadru ei wasanaethau a'r effeithiau cadarnhaol cysylltiedig ymhellach i gymunedau eraill gael ei gydbwyso â datblygiad gallu'r sefydliad.

Safle cystadleuol

Hyd yma, mae'r tîm wedi bod yn gwasanaethu ardal Rhondda Fach Uchaf yn bennaf, gyda chyfran fach o ddarpariaeth gofal plant yn Rhondda Fawr, ond mae bellach yn ystyried ymestyn i'r rhanbarth ehangach. Mae ysgolion a sefydliadau eraill wedi dangos diddordeb mawr ac mae trafodaethau'n parhau ynghylch sut i helpu cymunedau eraill i sefydlu



05 | ASTUDIAETH ACHOS Partneriaeth Fern

sefydliadau tebyg, neu i Bartneriaeth Fern ddatblygu a darparu ar eu rhan. Trwy Ysgol Gynradd Parc, mae Partneriaeth Fern eisoes yn darparu gofal plant yn Rhondda Fawr, gan fabwysiadu'r un model economi gymysg.

Er bod darparwyr gofal plant eraill yn darparu ar gyfer ardaloedd ymhellach i lawr y cwm, nid oes darpariaeth arall yn Rhondda Fach ac nid oes unrhyw sefydliad arall yn cynnig y gwasanaeth hybrid sy'n cyfuno gofal plant fforddiadwy a phrosiectau datblygu cymunedol.

Os yw darpariaeth gofal plant arall ar gael, mae'n ddrutach ac, yn aml, y tu hwnt i gyrraedd teuluoedd lleol – mae gwasanaeth gofal plant Partneriaeth Fern yn cael ei gynnig am hyd at hanner pris darparwyr eraill. Y bwriad yw parhau gyda'r strwythur prisio hwn gan fod darpariaeth gwasanaethau fforddiadwy yn allweddol i nodau elusennol Partneriaeth Fern.

Ymwneud â'r economi leol

Mae twf wedi galluogi Partneriaeth Fern i ddarparu cyfleoedd cyflogaeth uniongyrchol i bobl leol, gan gynnwys llawer o'r rhai sydd bellaf o'r farchnad lafur. Mae llawer o'i gwaith recriwtio'n cael ei hysbysebu gan weithwyr cymunedol yn uniongyrchol i'r rhai sy'n chwilio am gyflogaeth fel rhan o'r rhaglen datblygu cymunedol. Pan nad oes gan unigolion y cymwysterau a'r hyfforddiant gofynnol, mae Partneriaeth Fern yn darparu'r cymorth angenrheidiol, gan sicrhau bod ansawdd y gwasanaeth yn cael ei gynnal. Mae'n hollbwysig bod cydbwysedd rhwng staff cymwys a phrofiadol a hyfforddeion.

Mae hon yn enghraifft dda o sut mae cymorth datblygu cymunedol yn gysylltiedig â'r gwasanaeth gofal plant ac yn cael effaith uniongyrchol ar yr economi leol. Mae Partneriaeth Fern

yn credu bod y model hwn yn galluogi pobl i fanteisio ar gyfleoedd dysgu o safon i uwchsgilio mewn sefydliad ac amgylchedd sy'n esiampl gadarnhaol o arfer gorau, brwdfrydedd, sbardun ac uchelgais. Mae Partneriaeth Fern yn credu ei bod yn annog agwedd gadarnhaol – mae unrhyw beth yn bosibl, gan gyflwyno dyhead i gymunedau.

Yn ogystal â'r gyflogaeth uniongyrchol a grëir, mae Partneriaeth Fern wedi cael llawer o effeithiau anuniongyrchol ar yr economi leol hefyd. Er enghraifft, mae'n darparu hyfforddiant i helpu pobl i baratoi ar gyfer gwaith (gan weithio'n bennaf gyda Chymdeithas Addysg Cymru a Choleg y Cymoedd i ariannu hyfforddiant i aelodau'r gymuned), ynghyd â helpu pobl i gael cyflogaeth trwy eu clwb gwaith a gomisiynir gan Cymunedau yn Gyntaf.

Mae twf wedi galluogi Partneriaeth Fern i ddarparu cyfleoedd cyflogaeth uniongyrchol i bobl leol, gan gynnwys llawer o'r rhai sydd bellaf o'r farchnad lafur.